

# La sterne pierregarin



Symbole de l'amélioration de la qualité des eaux du Rhin et de certaines rivières alsaciennes, la sterne pierregarin (*Sterna bergii*) est cependant confrontée à un manque de sites de nidification. Certains aménagements réalisés dans les carrières en eau peuvent venir en aide à cet oiseau qui reste menacé en Alsace.

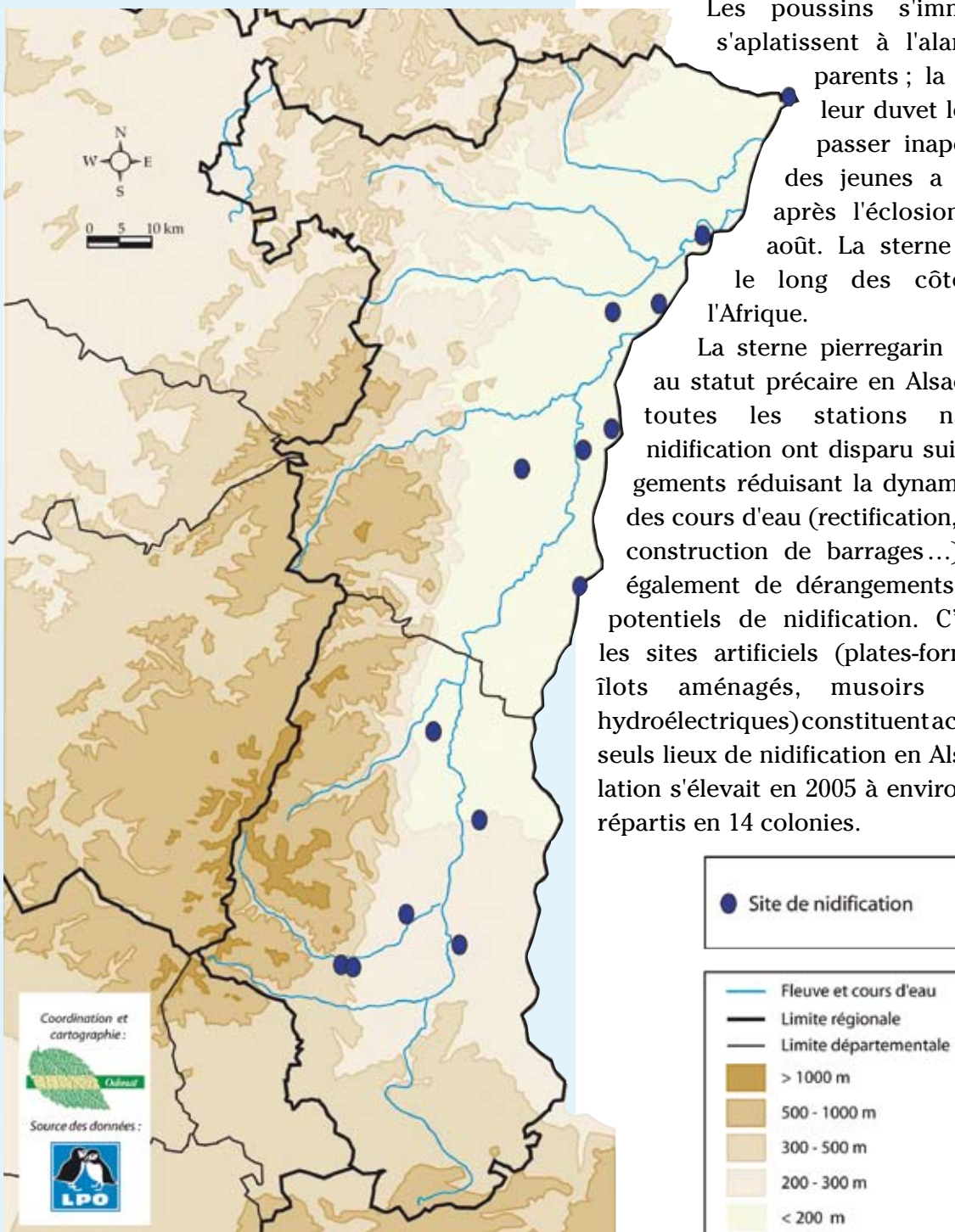
La sterne pierregarin ressemble à une petite mouette, très fine ; elle se caractérise par sa queue fortement échancrée et ses ailes effilées, et porte une calotte noire du front à la nuque. Son bec et ses pattes sont rouges.

Contrairement aux mouettes et goélands, la sterne ne marche guère et ne se pose pas volontiers sur l'eau. Elle vole longuement au-dessus des flots, la tête penchée vers le bas pour repérer les petits poissons ou les insectes proches de la surface, et plonge pour capturer la proie repérée.

Les sternes pierregarins nichent en colonies. Les premières arrivent en Alsace en avril ; deux semaines après leur arrivée, les parades ont lieu, les poursuites et les offrandes de petits poissons se précisent entre les deux partenaires. Le couple est formé. En général, trois oeufs sont pondus parmi les galets ou le gravier, le nid est réduit à sa plus simple expression ; l'incubation, assurée surtout par la femelle, débute dès le premier oeuf et dure 20 à 22 jours. Le mâle s'occupe du ravitaillement de sa compagne.

Les poussins s'immobilisent et s'aplatissent à l'alarme de leurs parents ; la coloration de leur duvet leur permet de passer inaperçus. L'envol des jeunes a lieu 30 jours après l'éclosion, en juillet - août. La sterne passe l'hiver le long des côtes ouest de l'Afrique.

La sterne pierregarin est un oiseau au statut précaire en Alsace. Quasiment toutes les stations naturelles de nidification ont disparu suite aux aménagements réduisant la dynamique naturelle des cours d'eau (rectification, endiguement, construction de barrages...). Elle souffre également de dérangements sur les sites potentiels de nidification. C'est pourquoi les sites artificiels (plates-formes, radeaux, îlots aménagés, musoirs de barrages hydroélectriques) constituent actuellement ses seuls lieux de nidification en Alsace. La population s'élevait en 2005 à environ 160 couples répartis en 14 colonies.



Carte de répartition de la sterne pierregarin en Alsace en 2005

La période sensible pour la nidification de la sterne pierregarin va d'avril à août inclus (voire septembre pour les nicheurs tardifs). C'est dans cet intervalle qu'il convient d'être le plus vigilant.



	J	F	M	A	M	J	J	A	S	O	N	D
Sterne pierregarin				■								

*période de nidification globale*  
*période de nidification principale*



*(concerne les couples précoces et tardifs)*  
*(concerne la majorité des couples)*

## Conseils simples pour favoriser la reproduction de la sterne pierregarin sans gêner l'exploitation de la carrière :

Afin de préserver cette espèce, il faut aménager des sites de nidification permettant de maintenir les colonies existantes ou d'en créer de nouvelles. Ces aménagements peuvent reposer sur des îlots naturels s'ils sont pérennes et si la configuration de la carrière le permet, ou sur des supports artificiels (radeaux et plates-formes). Les sternes éviteront ainsi de s'installer sur des îlots naturels, non pérennes, qui risqueraient d'être détruits par l'avancée de l'exploitation. Ce type d'aménagement a déjà été réalisé sur plusieurs gravières en Alsace (Bischoffsheim ou Lauterbourg par exemple).

Ces aménagements sont à placer à un endroit suffisamment éloigné des berges du plan d'eau.

La confection d'un radeau se réalise à partir de bidons pour la flottaison et d'une plate-forme pour la nidification

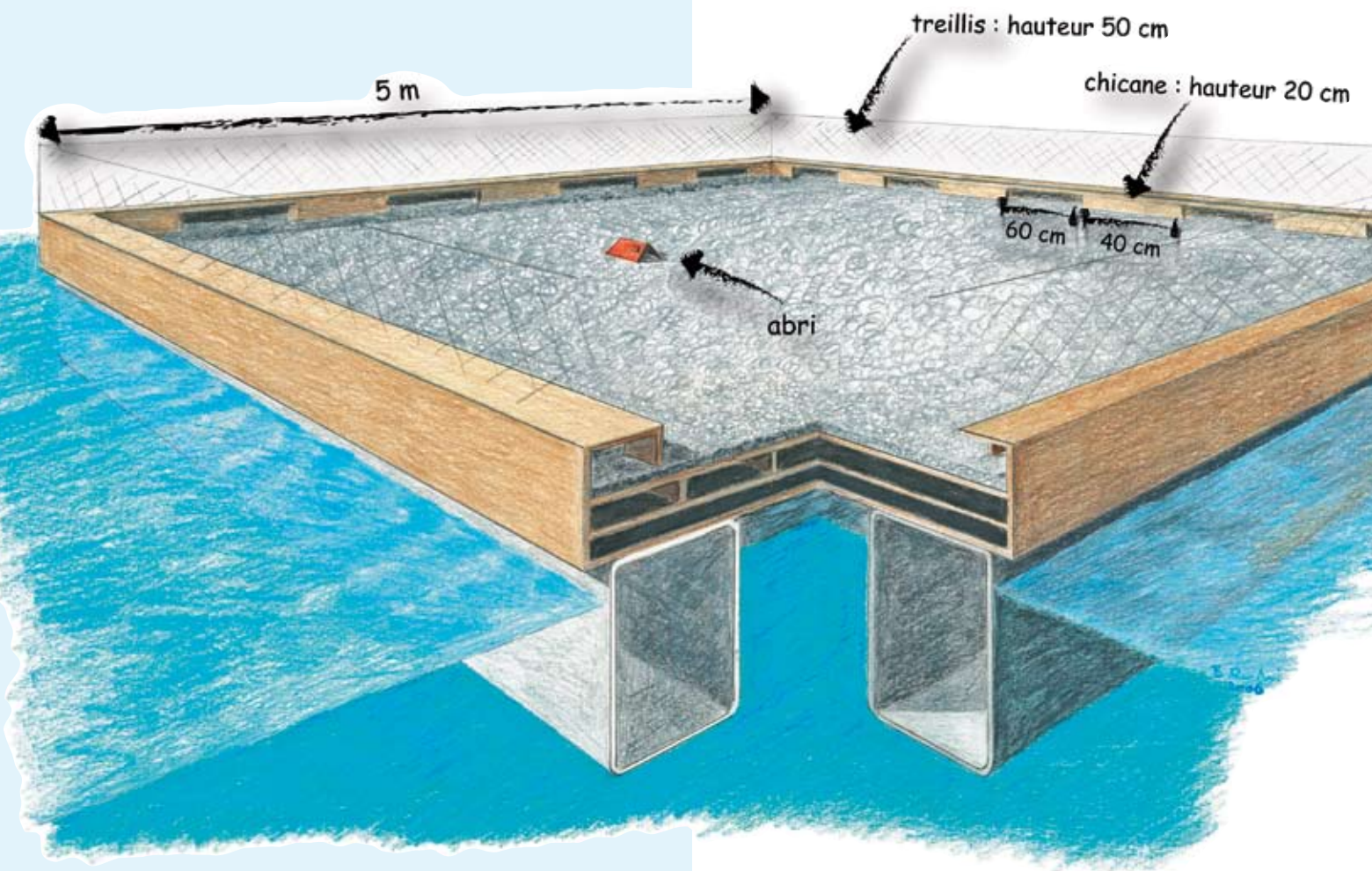
La plate-forme doit être équipée de chicanes et de filets. Les chicanes permettent aux jeunes de s'abriter lors du survol par un prédateur ou en cas d'intempéries. Les filets

servent à contenir le plus longtemps possible les jeunes sur le site de nidification, jusqu'à ce qu'ils soient capables de voler ; occasionnellement, ils peuvent également faire office de protection contre les prédateurs. Des bouées à proximité du radeau ou l'ajout de planches sur ses bordures leur permettront de se réfugier s'ils tombaient à l'eau. L'amarrage sur plusieurs points est indispensable afin que le radeau ne dérive pas en cas de forts vents.

Il faut prévoir sur le plan d'eau, pour l'alimentation des sternes, des zones à fort peuplement piscicole par la création de hauts-fonds et de frayères.

Le radeau doit être entretenu annuellement en période hivernale : destruction de la végétation herbacée, entretien du grillage et des abris...

Afin de sensibiliser les personnes fréquentant la carrière (personnel ou visiteurs), des panneaux d'information peuvent être installés signalant la nécessité de préserver la quiétude des oiseaux et de leurs lieux de nidification.



*Exemple d'aménagement : le radeau à sterne*

La LPO Alsace se tient à la disposition des professionnels et des élus pour les conseiller sur les aménagements favorables à la sterne pierregarin. Un partenariat permettra de préciser les potentialités du site et de proposer des mesures appropriées pour favoriser l'espèce.

*LPO Alsace 03 88 22 07 35 / alsace@lpo.fr*

*Illustrations : Bruce Ronchi • photos : Jean-Marc Bronner, Nicolas Buhrel*



Dossier réalisé par la Ligue pour la Protection des Oiseaux - délégation Alsace avec le concours et le soutien financier de l'UNICEM Alsace, de la Région Alsace et de l'Agence de l'eau Rhin-Meuse.

