

# Assemblée générale 2018 du 24 mai 2019, à Wissembourg

---

Rapport moral  
Rapport d'activités  
Situation de trésorerie  
Ressources humaines



AGIR pour la  
**BIODIVERSITÉ**  
ALSACE

# Rapport moral

*En 2018, l'Alsace a eu l'honneur d'accueillir le congrès national de la LPO à Obernai les 29 et 30 juin et 1<sup>er</sup> juillet. Cette importante manifestation annuelle de notre « association mère » regroupe le conseil national (rassemblement semestriel de toutes les LPO de France) et l'assemblée générale statutaire. Cette manifestation a connu un grand succès et elle a été l'occasion pour beaucoup de membres de notre association locale de participer à une AG nationale. Un grand nombre de nos bénévoles et de nos salariés se sont mobilisés durant ces 3 jours : un grand merci à eux !*

*L'année 2018 a aussi été marquée par la décision d'agrandissement de notre centre de soins de Rosenwiller et d'installation de nos locaux administratifs sur le même site. Cette décision du conseil d'administration engage l'association pour l'avenir. Cette construction n'est possible que grâce à plusieurs legs et de nombreux dons : mille mercis à toutes les personnes qui nous ont fait confiance ! Une prochaine assemblée générale (en 2020 ou 2021) nous permettra de présenter les nouveaux locaux à nos membres.*

*Le thème central du congrès d'Obernai était l'agriculture. Et justement, le CNRS et le Muséum national d'histoire naturelle avaient publié mi-mars 2018 deux études qui pointaient du doigt la « disparition massive » des oiseaux de nos campagnes. En moyenne, leurs populations se sont réduites d'un tiers en quinze ans ! L'intensification des pratiques agricoles en est la principale cause. En Alsace aussi, plusieurs espèces sont sur le seuil de l'extinction... Que penser des effectifs de courlis cendrés, divisés par 10 en l'espace de 4 décennies ? Les plus anciens d'entre nous ont connu les populations florissantes des années 1970 à 1990. Le chant du courlis égayait les rieds d'Alsace dès le mois de mars. La perdrix grise est aussi devenue une rareté ! Et l'alouette des champs, autrefois si commune, régresse également...*

*Que faire face à ce déclin ? Seules des décisions politiques fortes à l'échelle nationale et aussi européenne peuvent changer le cours des choses. Modestement, la LPO Alsace fait de son mieux pour sauver des espèces rares ou menacées (courlis cendré, chevêche d'Athéna, milan royal, etc.), pour préserver des espèces encore communes mais aux effectifs en baisse (hirondelle de fenêtre,) ou des milieux naturels (interventions dans le cadre de la trame verte et bleue).*

*Depuis ce cri d'alarme de début 2018 du CNRS et du Muséum, de nombreuses autres alertes ont été diffusées, par l'Union Internationale de la Conservation de la Nature et le WWF notamment. Des marches pour le climat, pour la forêt, pour la biodiversité sont organisées. Jamais la sauvegarde de la biodiversité n'a autant été évoquée. Il faut s'en réjouir, même si nous trouvons que les avancées sont très insuffisantes par rapport aux besoins. Mais nous devons rester optimistes. Notre force réside dans l'implication de toutes nos associations de protection de la Nature (LPO et autres). Nous devons rester mobilisés et poursuivre nos actions et revendications pour la préservation de la biodiversité.*

*Les rapports d'activité et financier de la LPO Alsace témoignent de la bonne santé de notre association, tant au travers de ses multiples activités et de ses finances saines, qu'au nombre croissant de ses adhérents (2 474 membres fin 2018).*

*Nous sommes reconnus comme acteurs incontournables à toutes les échelles, locale, régionale ou nationale. Ne baissons pas les bras et continuons nos actions et notre lutte pour une meilleure prise en compte de la faune et de la flore, et pour un plus grand respect de la Nature.*

*Yves Muller,  
Président de la LPO Alsace*

# Rapport d'activités de 2018

*Conformément à ses statuts, la LPO Alsace œuvre à la protection des oiseaux et de leurs habitats ainsi que de l'ensemble de la faune associée. Pour ce faire, elle s'investit dans de multiples actions, dont celles de 2018 sont listées ci-dessous ; elles sont regroupées en 5 thématiques, qui représentent le fondement de notre engagement associatif.*

## Etudes scientifiques

- Poursuite et clôture du projet transfrontalier « Ramsar Rhinature » (2016-2018) sur la conservation d'espèces menacées dans la zone Ramsar du Rhin supérieur
- Suivi de l'avifaune, dans le cadre de la convention de gestion et de renaturation, et rédaction de la synthèse annuelle dans les sites suivants :
  - sablière Remex à Griesheim-près-Molsheim (67)
  - gravière de Nordhouse (67)
  - gravière de Bischoffsheim (67)
  - carrières de Wisches-Hersbach et Plaine (67)
  - carrières d'argile Koramic dans le bois des hôpitaux universitaires à Kesseldorf (67)
  - sablière de Quartz Friedrich à Hatten (67)
  - gravières de Hoerdt et Weyersheim (convention de partenariat)
  - l'Espace Natural Sensible de la Grossmatt à Leutenheim (67)
- Suivi de l'avifaune sur l'ancienne raffinerie de Reichstett (67) dans le cadre d'une convention et rédaction de la synthèse annuelle
- Suivi des populations des colonies nicheuses de la Sterne pierregarin
- Comptage des oiseaux d'eau hivernants (sites rhénans et extra-rhénans), dans le cadre des actions Wetlands et inventaire et suivi des dortoirs d'oies hivernantes et de Grands cormorans
- Recensement des différents indicateurs ornithologiques dans le cadre de l'Observatoire régional de la biodiversité (ORB) donnant lieu à des fiches de synthèse
- Recensement de l'avifaune dans le cadre du STOC EPS (Suivi Temporel des Oiseaux Communs – Echantillonnage ponctuel simple), du SHOC (Suivi hivernal des oiseaux commun) et STOC Capture sur un site de montagne.
- Suivi de l'avifaune nicheuse de la Station d'épuration des eaux usées à Wittelsheim (68)
- Suivi du Courlis cendré en période de nidification dans les Rieds de l'Ill, Zembs, Zorn/Ried Nord, Sarre, Lague, Bruch de l'Andlau
- Participation à l'enquête nationale « rapaces nocturnes » et à l'« observatoire des rapaces diurnes nicheurs »
- Recensement des colonies de nidification du Grand cormoran et des laridés
- Suivi de la migration de l'avifaune sur divers cols vosgiens
- Inventaire des oiseaux dans différentes zones humides pour le Conseil Départemental du Haut-Rhin
- Suivi de la population des Martinets à ventre blanc à Oberhausbergen et Colmar
- Recensement et protection du Busard des roseaux, du Grand-duc d'Europe et du Faucon pèlerin
- Recensement et protection du Grand Corbeau sur le site de TOTAL Solar dans le Ried Nord (67).
- Suivi de la nidification du Balbuzard pêcheur pour sa première nidification en Alsace
- Suivi de plusieurs espèces concernées par les plans régionaux d'action à l'échelle alsacienne : Milan royal, Pie-grièche à tête rousse, Pie-grièche grise et Râle des genêts
- Suivi des nichoirs à Effraie des clochers et de la Chevêche d'Athena dans le Bas-Rhin et le Haut-Rhin
- Suivi de la nidification et étude de la Cigogne noire dans les Vosges du nord avec le Parc Naturel Régional des Vosges du Nord, la LPO France et l'Office National des Forêts.
- Suivi de plusieurs colonies d'hirondelles de fenêtre au niveau de l'Eurométropole de Strasbourg (dénombrement des nids et de l'occupation)
- Suivi du Corbeau freux en tant qu'Oiseau de l'année
- Bilan du suivi de la population nicheuse d'Alouette des champs sur trois sites agricoles dans le cadre du programme Life+ Alister (Conservation du Grand Hamster)



*Le corbeau freux, choisi comme Oiseau de l'année en 2018 (photo Guy Thomas)*

- Gestion de la base de données sur Faune-Alsace (1,5 millions de données « Oiseaux » en mai 2019) et participation à la rédaction du Faune-alsace Infos
- Organisation de journées de prospections naturalistes dans le Parc Naturel Régional des Vosges du Nord dans le cadre d'un Atlas de la Biodiversité Communale (ABC).
- Site Natura 2000 Ried de Colmar à Sélestat (68) : inventaires visant à compléter les connaissances sur l'avifaune patrimoniale
- Recensement exhaustif de la population alsacienne d'Oedicnème criard

## Conservation / protection

- Plan de gestion Refuge LPO de l'usine Carambar & Co (Suchard) de la Meinau / Strasbourg (67)
- Suivi de la campagne « Refuges LPO » avec 745 sites différents répartis en 686 jardins, 25 balcons, 29 établissements, 2 entreprises et 3 collectivités
- Assistance à maîtrise d'ouvrage pour l'aménagement des zones humides (mare et diffluence) sur le site de Suchard à la Meinau dans le cadre de la convention Refuge LPO en cours avec l'entreprise
- Diagnostic écologique et premiers inventaires sur 8 espaces verts de la ville de Strasbourg (67)
- Mise en œuvre d'actions de protection des colonies rhénanes de Sternes pierregarin et de Goéland leucopnée avec EDF et Voies Navigables de France
- Conseils pour la mise en œuvre d'aménagements écologiques (radeaux à sternes, mise en défens et création de fronts de taille pour l'hirondelle de rivage, plages de reproduction pour le petit gravelot, création de hauts-fonds) sur les gravières de Hoerdé et de Weyersheim
- Conseils pour la mise en place d'un front de taille pour l'hirondelle de rivage et le martin-pêcheur d'Europe à la gravière Trabet à Illkirch
- Participation à des actions de conseil en aménagements écologiques pour le Port Autonome de Strasbourg (LPO/GEPMA).
- Préparation de la mise en place d'actions concrètes de protection du Courlis Cendré sur le secteur de Mommenheim/Krautwiller
- Conseils et encadrement technique dans la création de mares chez des particuliers et des collectivités locales
- Notes et synthèses de données pour ODNAT dans le cadre d'études d'impacts
- Participation aux réunions concernant l'élaboration des Documents d'Objectifs des Zones de Protection Spéciales Natura 2000 (Hautes-Vosges, Collines calcaires 68, Ried de l'ill 68, etc.)
- Suivi et protection de plusieurs aires d'Autour des palombes en forêt de Haguenuau avec l'ONF
- Protection des amphibiens lors de leur migration nuptiale dans le Bas-Rhin en partenariat avec le Conseil départemental du Bas-Rhin, l'EMS et plusieurs communes
- Participation à différents comités de gestion de sites réglementairement protégés (RBD, RBI, APPB, RNN...)

- Contribution au plan local d'urbanisme de l'Eurométropole de Strasbourg et au Schéma de cohérence territoriale de la Bruche
- Prise en compte de l'avifaune sur le parc éolien de Dehlingen (67) : suivi satellitaire d'un adulte de Milan royal et participation à la commission locale de suivi
- Prise en compte de l'avifaune dans le projet éolien de Herbitzheim (67) et Saales (67) : participation à la commission locale de suivi
- Trame verte et bleue : poursuite des actions en faveur de la restauration des corridors écologiques et réservoirs de biodiversité dans le cadre de la mise en œuvre du Schéma Régional de Cohérence Ecologique. Diverses actions de diagnostic, conseils et appuis techniques auprès de collectivités et autres acteurs. Démarrage et réalisation de projets TVB à Breitenbach (67), Neuwiller-les-Saverne (67) et la communauté de communes des portes de Rosheim (67).
- Recherche d'informations relatives aux restaurations des zones humides (prairies, roselières) et possibilités de développement des filières économiques soutenables capables de restaurer et « produire » de la biodiversité (énergie, matériaux, élevage...).
- Travail sur la gestion écologique des bordures herbeuses et des haies



*Bordures de champs enherbées et fleuries, au coeur des projets Fermes bio&Biodiversité (photo Arthur Keller)*

- Suivi des aménagements écologiques d'une clairière sous une ligne électrique à Muttersholtz (67) (partenariat avec la commune de Muttersholtz et Réseau de Transport d'Electricité) et en forêt communale de Mackenheim (67).
- Travail de diagnostic, d'accompagnement et de propositions de gestion et d'aménagements favorables à la biodiversité sur 12 fermes biologiques réparties sur tout le territoire alsacien dans le cadre du Projet Fermes-Biodiversité porté par l'OPABA (Organisation des Producteurs Agricoles Biologiques d'Alsace).
- Action en faveur de la Chevêche d'Athéna (pose de nichoirs, plantation d'arbres, chantiers natures sensibilisation) et collaboration avec le CNRS de Strasbourg pour le sexage des individus et sur une étude du stress oxydatif chez les oiseaux
- Prospection de populations de Huppés fasciées et pose de nichoirs sur les sites favorables
- Mise en place ou fidélisation de partenariats (Réseau de Transport d'Electricité, EDF)
- Convention pour la protection des oiseaux des villes (hirondelles, etc.) avec les communes d'Illkirch-Graffenstaden et d'Ostwald (67)

- Conseils pour le pâturage extensif de bovins sur le domaine de la Langenau à Weyersheim (67)
- Protection des sites de nidification du Faucon pèlerin, du Faucon hobereau et du Grand Corbeau sur des pylônes HT en collaboration avec RTE
- Mise en œuvre et application des Plans Régionaux d'Actions pour le Milan royal, le Rôle des genêts et les Pies-grèches grises et à tête rousse ; réunion avec les services de l'Etat et les partenaires de la Région Grand Est
- Etude sur les roselières de la bordure rhénane avec propositions de restauration avec la Région Grand-Est
- Actions des groupes locaux et thématiques sur la région
- Intervention en justice pour plusieurs affaires de destruction d'espèces
- Participation à de plusieurs enquêtes publiques, dont celles sur le GCO
- Prise de contact avec les associations restaurant les châteaux-forts d'Alsace
- Concertation avec les fédérations d'escalade (FFME, CAF) pour la mise en quiétude des sites fréquentés par le Faucon pèlerin et le Grand-duc d'Europe.

## Centre de soins, médiation

- 2888 animaux sauvages accueillis au centre de soins de Rosenwiller et 123 animaux d'espèces domestiques ou d'élevage
- 4471 demandes traitées par le Pôle Médiation faune sauvage : actions en faveur du blaireau d'Europe (50 cas), des hirondelles et des martinets (sensibilisation, pose de nichoir, installation d'hôtels à hirondelles, intervention lors de programmation de chantiers de ravalement de façades), des chauves-souris (maintien de colonies...), etc.
- Participation aux rencontres nationales des centres de soins LPO à Buoux (PACA) en janvier 2018, au séminaire national des centres de soins LPO à Rochefort (Charente-Maritime) en décembre 2018, aux rencontres nationales de la médiation faune sauvage à Rochefort (Charente-Maritime) en décembre 2018, au séminaire national de la médiation faune sauvage à Rochefort (Charente-Maritime) en décembre 2018
- Poursuite de la convention de partenariat avec la Ville de Saint-Louis, initiée en 2017 et relative à la gestion des problématiques de médiation pour plusieurs espèces menacées (hirondelles, martinets et chauves-souris notamment) sur le ban communal
- Etudes scientifiques au centre de soins :
  - Participation à l'inventaire du patrimoine naturel pour les oiseaux recueillis avec une bague (MNHN, Muséum National d'Histoire Naturelle de Paris)
  - Participation à l'étude de Tarek Oueslati de l'Université de Lille dans le cadre d'un programme de constitution d'un référentiel ostéologique pour l'archéozoologie
  - Participation à un programme de recherche qui porte à la fois sur les relations de parenté entre les différentes espèces d'oiseaux et la structuration génétique au sein des espèces à large répartition (MNHN)



*Le service Médiation Faune Sauvage aide à favoriser la cohabitation homme-animal. Ici : intégration de nids à martinets noirs (photo M. Kleinknecht)*

- Participation au programme PUIPO, programme participatif à l'initiative du centre régional de baguage de Normandie (collecte de mouches plates)
- Participation au programme de recherche sur les Coronavirus du Hérisson d'Europe via l'ANSES (Agence Nationale de Sécurité Sanitaire) et au programme d'épidémiologie-surveillance des infections à Lyssavirus chez les chiroptères via l'ANSES (Agence Nationale de Sécurité Sanitaire)

## Animation / Sensibilisation

- Sensibilisation de plus de 7100 enfants lors d'environ 285 séances dans toute la région dans le cadre du programme ARIENA, grâce au soutien du Conseil Régional d'Alsace, du Conseil Départemental du Bas-Rhin et du Conseil Départemental du Haut-Rhin et de l'Agence de l'Eau (270 séances pour environ 6 570 enfants)
- Sensibilisation des enfants de l'Eurométropole de Strasbourg grâce au partenariat avec l'Eurométropole (43 séances pour environ 1 000 enfants sensibilisés)
- Réalisation d'animations et de visites guidées dans le cadre de conventions avec plusieurs communes (Sélestat, Illkirch, et Ostwald) (67)
- Animations diverses dans les bibliothèques, centres de vacances et de loisirs pour une dizaine de séances
- Participation aux ateliers de réflexion Haguenau Forêt d'exception (ville de Haguenau)
- Mise en place de 3 projets dans le cadre du programme « Protéger l'Environnement, j'adhère ! » sur le thème des aménagements des jardins en faveur des oiseaux.
- Participation à une conférence « Patrimoine bâti et biodiversité », sensibilisation des bailleurs de l'Eurométropole de Strasbourg à Ostwald (67).
- Sensibilisation à la biodiversité, en partenariat avec le Naturschutzbund allemand, dans la réserve naturelle du Taubergießen à Rhinau (7 séances pour environ 100 personnes)
- Sensibilisation du grand public via des sorties nature organisées

tout au long de l'année par le réseau des guides bénévoles : près de 40 visites guidées (plusieurs centaines de personnes concernées)

- Présence de stands LPO à diverses manifestations (ex : Fête des plantes, Fête de la Nature, marchés paysans et de Noël, Ailes de la nuit, etc)
- Organisation de la Fête de l'Oiseau le 28 octobre 2018 à Quatzenheim
- Participation à la journée de sensibilisation de l'association Campus Vert sur le campus universitaire de Strasbourg

## Vie associative

- Accueil à Obernai du Congrès National de la LPO France (Conseil National et Assemblée Générale), durant 3 jours
- Evolution du « Groupe scientifique » en « Groupe Faune Alsace »
- Accueil et formation de 64 écovolontaires et stagiaires au centre de soins de Rosenwiller et formation continue auprès de 35 bénévoles qui s'investissent tout au long de l'année
- Recrutement de 10 volontaires en mission de service civique : 6 pour le centre de soins, 2 pour les suivis ornithologiques, et 2 pour le pôle Médiation Faune Sauvage
- Centre de soins : recrutement d'une salariée en CDD pour des missions de soins aux martinets noirs
- Pôle MFS : Recrutement d'une salariée CDD en pour des missions de médiation faune sauvage
- Recrutement d'une personne en CDD pour le suivi de l'opération « migration des amphibiens » et des rapaces diurnes
- Activités des 8 groupes locaux : Strasbourg et Environs, LPO St Amarin, Jeunes Passion Nature de Nambenheim, Groupe chevêche 68, Groupe chevêche 67, S'Heckeländ-Marmoutier, Wissembourg et environs, Val de Villé, réunions statutaires du groupe « Faune-Alsace » et des groupes chevêche 68 et 67.
- Mise en place d'un nouveau groupe local : le groupe LPO Bande rhénane nord, sous la houlette de Stéphane Goubert
- Implication de la LPO dans la vie statutaire d'autres associations régionales (Alsace Nature, ARIENA, ODONAT...)



Allain Bougrain Dubourg, Marie-Paule de Thiersant et Yves Muller au Congrès national à Obernai (photo Cathy Zell)

- Forte implication dans la poursuite de la vente des Atlas des oiseaux d'Alsace

## Communication / partenariats

- Publication de deux numéros du LPO Infos, participation à 4 numéros de la revue nationale de l'Oiseau Magazine et à un numéro de la revue nationale Rapaces de France
- Publication d'articles scientifiques dans la revue d'écologie animale CICONIA
- Mise à jour des actualités du site Internet et des pages Facebook (LPO et centre de soins)
- Relation régulière avec les médias (journaux, magazines spécialisés, gazette des communes, télévisions, radios) : 86 articles et plusieurs interventions dans les médias régionaux et nationaux (France 3, France Bleue Alsace, Téléstar...)
- Participation à la publication d'articles naturalistes dans divers magazines
- Poursuite du partenariat avec les Jardins de Gaïa
- Mise en place de divers partenariats sous forme de mécénat, notamment pour le centre de soins



Edition d'une nouvelle plaquette relative à la protection de l'avifaune dans les carrières

- Actualisation et réédition de la plaquette « Oiseaux des carrières » avec l'UNICEM (Union Nationale de l'Industrie des Carrières Et Matériaux de construction)
- Finalisation et publication de la Charte de bonne conduite des photographes et des observateurs de la nature
- Publication d'une brochure présentant les résultats du comptage des oiseaux d'eau hivernants sur le Rhin et les gravières connexes.
- Publication d'une synthèse complète et d'un fascicule allégé des résultats du projet transfrontalier « Ramsar Rhinature » et mise en ligne d'une plateforme virtuelle sur le site Internet de la LPO Alsace.

# Situation de trésorerie au 31/12/2018

## BILAN

ACTIF	Net N	Net N-1	Evolution	PASSIF	Net N	Net N-1	Evolution
Immobilisations incorporelles	-	-	0%	Fonds associatifs	1 194 877	849 444	41%
Terrains	13 314	13 314	0%	Réserves statutaires	485 873	485 873	0%
Constructions	344 916	362 756	-5%	Subventions d'investissement	4 732	4 732	0%
Matériel et outillage	6 531	9 068	-28%	Résultat de l'exercice	44 926	345 433	-87%
Autres immob. Corporelles	23 832	31 251	-24%				
Immobilisations financières	-	-	0%				
<b>Total actif immobilisé</b>	<b>388 594</b>	<b>416 389</b>	<b>-6,7%</b>	<b>Total fonds associatifs</b>	<b>1 730 408</b>	<b>1 685 482</b>	<b>3%</b>
Stocks	9 926	16 540	-40%	Emprunts et dettes assimilés	160	10	
Avances et acomptes versés	-	-	0%	Avances et acomptes reçus	-	-	
Créances	108 277	154 013	-30%	Fournisseurs et cptes rattachés	29 764	43 028	-31%
Autres créances	346 335	320 278	8%	Autres dettes	42 681	51 010	-16%
Valeurs mobilières de placement	364 032	382 504	-5%				
Disponibilités	627 205	518 256	21%				
Charges constatées d'avance	144	-	0%	Produits constatés d'avance	41 500	28 450	46%
<b>Total actif circulant</b>	<b>1 455 919</b>	<b>1 391 591</b>	<b>5%</b>	<b>Total dettes</b>	<b>114 105</b>	<b>122 498</b>	<b>-7%</b>
<b>Total ACTIF</b>	<b>1 844 513</b>	<b>1 807 980</b>	<b>2%</b>	<b>Total PASSIF</b>	<b>1 844 513</b>	<b>1 807 980</b>	<b>2%</b>

## COMPTE DE RESULTATS

PRODUITS	Net N	Net N-1	Evolution	CHARGES	Net N	Net N-1	Evolution
Vente de marchandises	50 395	37 544	34%	Achats de marchandises	19 326	15 555	24%
Vente de services	151 625	183 592	-17%	Variation de stock	6 614	- 13 287	-150%
Subventions reçues	616 288	512 585	20%	Autres achats et charges externes	182 957	203 077	-10%
Cotisations	11 367	10 698	6%				
Autres produits	97 627	102 160	-4%	Impôts, taxes et assimilés	26 259	27 128	-3%
				Rémunération du pers.	463 219	425 385	9%
				Charges sociales	165 872	154 740	7%
				Dotations aux amort.	31 587	30 220	5%
				Autres charges	1 908	2 730	-30%
Produits financiers	16 721	14 933	12%	Charges financières	10	-	0%
Produits exceptionnels	583	330 890	-100%	Charges exceptionnelles	-	495	-100%
				Impôt sur les sociétés	1 929	926	108%
				<b>Excédent de l'exercice</b>	<b>44 926</b>	<b>345 433</b>	<b>-87%</b>
<b>Total PRODUITS</b>	<b>944 607</b>	<b>1 192 403</b>	<b>-21%</b>	<b>Total CHARGES</b>	<b>944 607</b>	<b>1 192 402</b>	<b>-21%</b>
Prestations en nature (bénévoles)	63 102	58 865					

# Ressources humaines de la LPO Alsace

Au 31 décembre 2018, la LPO Alsace comptait 2474 membres et environ 600 bénévoles actifs. Ces bénévoles remplissent des missions très diverses : transmission de données naturalistes, suivi de populations d'espèces, sorties guidées, tenue de stands, aide au centre de soins, aide à la migration des amphibiens, construction et installation de nichoirs, participation à des commissions techniques, mises sous plis de documents...

Certains bénévoles sont organisés en groupes. Il existe ainsi 6 groupes locaux (Strasbourg et environs, Saint-Amarin, s'Hec-keländ-Marmoutier, Wissembourg, Val de Villé, Bande Rhénane Nord), trois groupes thématiques (Chevêche 68, Chevêche 67 et Jeunes Passion Nature) et un groupe scientifique « Faune Alsace ».

## Le Conseil d'administration

### Bureau

Yves MULLER, Président  
Jean-Marc BRONNER, Vice-président  
Bertrand SCAAR, Vice-président  
Martine DESOMBRE, Trésorière  
Christian FRAULI, Secrétaire

### Autres administrateurs

Pierre BUCHERT  
Claudio CASABONA  
Valérie FLORIDIA  
Stéphane GOUBERT  
Florentin HAVET  
Fernand KASEL

Frédérique MERCK  
Jean-Marie RISSE  
Pierre SIGWALT  
Gill STEIMER  
Mado WEISSGERBER-SIGEL,  
Alain WILLER

## L'équipe salariée

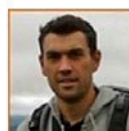
- En 2018, la LPO comptait 14 salariés en contrat à durée indéterminée. L'ancienneté est importante, avec une moyenne de 14 ans d'ancienneté, et 60% des salariés comptabilise plus de 15 ans de présence à la LPO Alsace ; 5 salariés ont une ancienneté de 7 à 10 ans et 3 salariés ont moins de 6 ans d'ancienneté. Les hommes sont majoritaires au sein de l'équipe. La moyenne d'âge est de 45 ans, avec près de 80% des salariés ayant entre 40 et 46 ans dont 6 ont plus de 46 ans.

- Ont en outre été recrutés :

- en CDD : Emilie DUSAUSOY (centre de soins), Camille FAHRNER (médiation), Jérôme ISAMBERT (opération amphibiens, suivi des rapaces diurnes) Valérie-Anne CLEMENT-DEMANGE (Centre de soins), Kévin UMBRECHT (chargé de mission), Arthur KELLER (Chargé de mission), Emmanuelle CSABAI (opération amphibiens), Laetitia DUHIL (médiation), HARTWEG Emilie (Centre de soins)
- en Service Civique : Lucile Armand (CDS), Ophéline ARNOLD (CDS), CLEMENT Vincent (Médiation), Lucille MENDES



Christian Braun



Alexandre Gonçalves



Sébastien Didier



Cathy Zell



Marc Keller



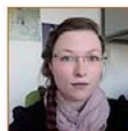
Eric Buchel



Lauriane Perraud



Laurent Waeffler



Justine Delcambre



Eric Brunissen



Sophie Bolthiot



Suzel Hurstel



Philippe Fahrner

### L'équipe des 14 permanents

(Médiation), Pauline GUINET (CDS), Tristan CORNEN (Terrain), Ondine DUPUIS (terrain), MENDELEWSKY Léa (CDS), Sarah VERDEIL (CDS), Thibault STENGER (CDS)

- en stage : une trentaine de jeunes.